

## Unsere Mitarbeiter

### Carolyn, 23

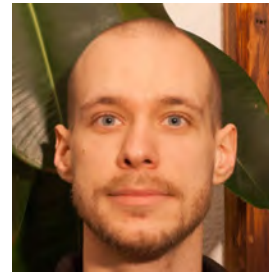
Ein Auslandssemester sorgenfrei in vollen Zügen genießen?  
Wesser ermöglicht es mir!  
Seit 2008 bin ich dabei, weil es einfach das beste  
Studentenjob ist! Ich kann meine Überzeugungskraft  
ausbauen und gleichzeitig eine Menge tolle Leute  
kennen, die die Arbeit in Spaß verwandeln.  
Durch meine Einsätze in den Semesterferien bin ich so auch  
freier während des Semesters, um es wie jetzt  
zum Beispiel in Frankreich zu verbringen.



Ich bin seit dem Sommer 2011 bei Wesser. Nach dem Abitur wollte ich mir Geld für das Studium erarbeiten. Bei Wesser wird harte Arbeit gut belohnt. Und neben einer guten Grundlage, die es mir ermöglicht, in einer schönen, zentral gelegenen Wohnung zu wohnen, profitiere ich von dem hier erlangtem Durchhalte-vermögen und von den gewonnen Erkenntnissen im Umgang mit anderen Menschen. Das gibt mir sehr viel Selbstvertrauen für mein Mathematikstudium!



**Julia, 21**

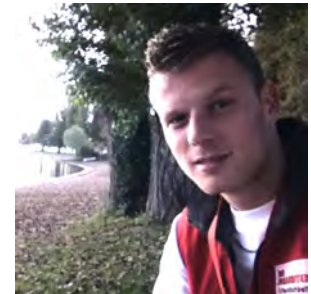


**Andre, 26**

Wesser ist total super weil man viele Leute trifft, von denen man etwas lernen kann. In dem Job spielen Kommunikation, Kreativität, Ehrgeiz, Motivation und natürlich Authentizität eine wichtige Rolle. Ich bin damals über einen guten Freund zu Wesser gekommen und habe es bis heute nicht bereut.

So manche Erfahrung kann ich gut im Alltag gebrauchen. Darüber hinaus hat man im Team oft ne coole Zeit und man geht am Ende mit Kohle und nem guten Gefühl nach Hause.

Ich arbeite sehr gerne bei Wesser. Man knüpft nicht nur sehr gute Freundschaften, sondern lernt auch sehr viel über sich selbst und den Umgang mit anderen Menschen. Jeden Tag verbessert man seine Soft Skills und lernt so für's Leben. Schließlich dreht sich alles im Leben darum, wie man sich verkauft. Wesser bedeutet für mich gutes Geld für eine gute Sache :)



**Robin, 25**

## Stipendium

Als ich vor drei Jahren bei Wesser angefangen habe, hätte ich nie für möglich gehalten, dass ich eines Tages diesen Artikel schreiben würde. Der Promotionjob sollte lediglich meinen damaligen Amerikaurlaub finanzieren und letzten Endes hat dieser Job mein ganzes Studentenleben auf den Kopf gestellt. Durch die finanzielle Sicherheit konnte ich mein eigenes Start-up im Bereich der mobilen Anwendungen gründen, mich zudem ohne Geldsorgen auf mein Studium konzentrieren und wurde dementsprechend auch für einen der 21 Elitestudiengänge Bayerns zugelassen. Um diesen erfolgreich absolvieren zu können, muss ich ein Semester lang an einer der Partneruniversitäten im Ausland verbringen. Um an renommierten Universitäten wie Stanford, MIT oder UC Berkeley zu kommen, wird vorausgesetzt, dass ich Stipendiengelder in Höhe von 10.000 EUR bekomme. Was für ein Glück, dass wir seit letztem Jahr die Wesser Foundation haben und mich mit einem Teil unterstützt! Ich bedanke mich herzlichst bei Wesser für diese tolle Chance und werde euch noch von meiner Reise genau berichten.

**Hung, 22**

arbeitet seit 2011 für die Johanniter



## Support

**Katharina, 26**

arbeitet seit 2010 für den NABU



Über den Deutschen Akademischen Austausch Dienst (DAAD) habe ich einen Praktikumsplatz in Sankt Petersburg in einem Unternehmen erhalten, das sich auf Headhunting spezialisiert hat. Neben Reisekosten kommen auch Wohnkosten etc. hinzu und leider gibt mein Laptop allmählich den Geist auf, auf den ich für berufliche als auch private Zwecke angewiesen bin. Daher habe ich mich bei der Wesser Foundation für ein Stipendium beworben. Ausgerüstet mit dem neuen Laptop, der mir von Wesser gesponsert wurde, und Ehrgeiz, Disziplin, Offenheit, Durchhaltevermögen und dem Umgang mit Menschen, die ich mir im Laufe der Jahre durch Wesser als Werber und Teamchef angeeignet habe, bin ich bereit, erfolgreich meine ersten Schritte aus dem Studium Richtung Karriere zu machen. Wie meine Karriere nach dem Praktikum aussehen wird, kann ich noch nicht sagen – es ist allerdings ein schönes Gefühl die Sicherheit zu haben, jederzeit zu Wesser zurückzukommen, weil man sich dort gut aufgehoben fühlt.

# Kunden

## DRK (Deutsches Rotes Kreuz)

Das Rote Kreuz ist die größte Hilfsorganisation der Welt. Es bietet umfangreiche Hilfsdienste für notleidende und unterstützungsbedürftige Menschen von Jung bis Alt. Rund 2,5 Mio. Mitglieder geworben. [www.drk.de](http://www.drk.de) (in Bayern: [www.brk.de](http://www.brk.de))



## JUH (Johanniter-Unfall-Hilfe)

Als eine der größten Hilfsorganisationen Deutschlands und das mit Abstand größte Ordenswerk besteht die Hauptaufgabe der JUH aus dem Dienst am Nächsten. Fast 2 Mio. Mitglieder geworben. [www.johanniter.de](http://www.johanniter.de)



## NABU (Naturschutzbund Deutschland)

Der NABU leistet mit seinen über 390.000 Mitgliedern aktive Hilfe im Bereich Naturschutz, Artenschutz und Umweltschutz. Ca. 250.000 Mitglieder geworben. [www.nabu.de](http://www.nabu.de)



## BUND (Bund für Umwelt- und Naturschutz)

Der BUND setzt sich als eine der größten Umweltschutzorganisationen u.a. für den Artenschutz, die Landwirtschaft, den Naturschutz und den Klimaschutz ein. Etwa 150.000 Mitglieder geworben. [www.bund.net](http://www.bund.net)



## LBV (Landesbund für Vogelschutz)

Der LBV ist der bayrische Partnerverband des NABU, der sich für eine vielfältige Natur, den Artenschutz, Lebensraumsicherung und Umweltbildung engagiert. Etwa 15.000 Mitglieder geworben. [www.lbv.de](http://www.lbv.de)



## Leif Miller NABU Bundesgeschäftsführer

Der NABU ist seit 1899 im praktischen Naturschutz aktiv und betreut heute mehr als 5.000 Schutzgebiete in ganz Deutschland. Unsere Arbeit wird getragen von mehr als 390.000 Mitgliedern. Der NABU möchte dafür begeistern, sich in gemeinschaftlichem Handeln für Mensch und Natur einzusetzen. Wir wollen, dass auch kommende Generationen eine Erde vorfinden, die lebenswert ist. Der NABU setzt sich darum für den Schutz vielfältiger Lebensräume und Arten ein sowie für gute Luft, sauberes Wasser, gesunde Böden und den schonenden Umgang mit endlichen Ressourcen.

Mit Erfahrung setzen sich Menschen im NABU dafür ein, dass auch kommende Generationen eine lebenswerte Erde vorfinden. Dabei steht konkreter Naturschutz vor Ort genauso auf dem Programm wissenschaftliche Forschung und politische Lobbyarbeit.

Mit der Firma Wesser als Partner sind wir auf einem guten Weg unserer Stimme für die Natur mehr Gehör zu verschaffen und das seit fast 20 Jahren - Dank Ihrer Hilfe!



## Wolfram Rohleder JUH Bundesvorstand

Die Geschichte der Johanniter ist der Aufbau und die Entwicklung zu einer der größten Hilfsorganisationen Deutschlands. Christliche Werte und die Freude am Helfen sind bis heute Leitgedanke und Unternehmensphilosophie der Johanniter geblieben. Insgesamt helfen derzeit 26.678 in Ehrenamt und Jugend, 11.363 Hauptamtliche, 885 Zivildienstleistende und 754 FÖJ'ler unsere ehrgeizigen sozialen und caritativen Ziele umzusetzen.

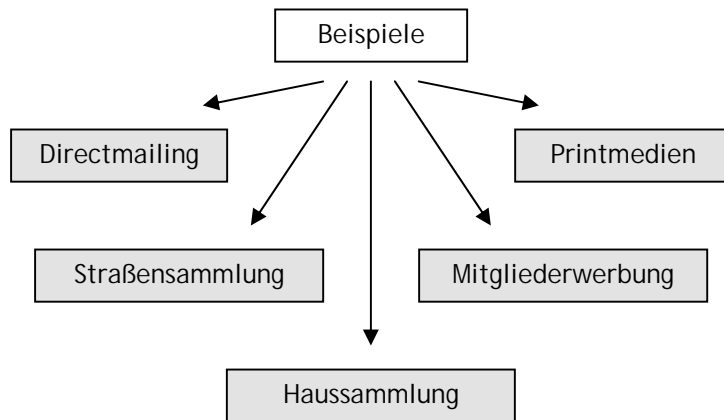
Als fördernde Mitglieder unterstützen uns rund 1,49 Millionen Menschen finanziell und ideell - deren Beiträge und diese Lobby sind ein wichtiger und integraler Bestandteil für die praktische Arbeit der JUH.

Wir sind froh, dass wir mit der Wesser GmbH seit 1981 einen Partner gefunden haben, der uns maßgeblich zu dieser Mitgliederzahl geführt hat und der unser Verständnis einer professionellen und qualitativ hochwertigen Mitgliederwerbung umsetzt. Wir freuen uns, wenn auch Sie sich entscheiden unser Image und unsere Mitgliederzahlen in Deutschland weiter zu steigern, damit wir weiter helfen können.



# Warum Mitgliederwerbung?

Finanzierung über Fördermittel ist für Non-Profit-Organisationen zu einem wichtigen wirtschaftlichen Faktor geworden. Die Mittelbeschaffung kann auf verschiedene Arten erfolgen.



Von allen Möglichkeiten der Mittelbeschaffung ist die Mitgliederwerbung die effizienteste und durch die durchschnittliche Verweildauer eines Mitglieds von 8 bis 10 Jahren auch die kostengünstigste.

Nebenstehend sind alle Effekte der Mitgliederwerbung aufgelistet, die für unsere Kunden wichtig sind.

## Finanzieller Effekt

- Langfristig hohes Beitragsaufkommen
- Kalkulierbare Beträge
- Werbung muss nicht jährlich wiederholt werden
- Größere Mitgliederzahl = mehr Zuschüsse
- Keine Vorfinanzierung für die Organisationen

## Gesellschaftlicher Effekt

- Lobbying durch viele Mitglieder
- Persönlicher Kontakt / Bekanntheitsgradsteigerung
- Direkte Information durch Gespräche und Infomaterial
- Feedback aus der Bevölkerung

## Weitere Vorteile für unsere Kunden

- Über 40 Jahre Know-How in der Mittelbeschaffung
- Übernahme des finanziellen Risikos
- Auswahl und Betreuung der Mitarbeiter
- Eigene Mitarbeiter scheuen oft Aufgabe der Werbeaktion
- Gewinnung ehrenamtlicher Helfer, Zivis etc.



# Pressearbeit und Teams

**DIE JOHANNITER**  
Aus Liebe zum Leben



## Fördermitglied der Johanniter werden



**Unterstützen Sie uns.**

**Ab August werben in Mittelfranken Werbeteams für neue Fördermitglieder**

Mittelfranken: Die Johanniter des Regionalverbandes Mittelfranken werden derzeit von rund 36.500 Mitgliedern unterstützt. Für die vielen, oft ehrenamtlichen Dienste sind die Johanniter auf Spenden ihrer Fördermitglieder angewiesen. Von August bis Oktober werden daher die Werbeteams der Johanniter in Mittelfranken wieder unterwegs sein um neue Fördermitglieder zu gewinnen. „Wir werben bei der Bevölkerung aktiv um eine Fördermitgliedschaft bei der Johanniter-Unfall-Hilfe. Davon haben beide Seiten etwas, denn eine Fördermitgliedschaft stellt bei uns keine Einbahnstraße dar“, betont Uwe Merklinger, Mitglied des Regionalvorstandes der Johanniter in Mittelfranken. „Unsere Fördermitglieder erhalten von uns als Ausgleich für ihre Unterstützung den Johanniter-Auslandsrückholdienst.“

<http://www.johanniter.de/die-johanniter/johanniter-unfall-hilfe/juh-vor-ort/landesverband-bayern/regionalverband-mittelfranken/aktuelles/foerdermitglied-der-johanniter-werden/>



## Auf der Suche nach neuen Förderern

Amberg/Amberg-Sulzbach, 27. Juli 2015

Wenn es in den kommenden Tagen bei Ihnen klingelt, könnte es sein, dass die Johanniter vor Ihrer Tür stehen. Die Hilfsorganisation ist in den kommenden Wochen im Landkreis Amberg-Sulzbach und in der Stadt Amberg unterwegs, um neue Fördermitglieder zu gewinnen, die die Dienste der Johanniter und das Engagement der vielen Ehrenamtlichen unterstützen.

Zu den Angeboten der Johanniter im Raum Ostbayern gehören neben dem Rettungsdienst und Sanitätsdienst auch der Bereich der Ausbildung in Erster Hilfe, die ambulante Pflege, der Hausnotruf, der Menüservice (...). Gerade das Johannes-Hospiz in Pentling, das mittlerweile auch immer mehr Gäste aus dem Raum Amberg aufgenommen hat und aufnimmt, braucht aufgrund des durch die entsprechenden Verträge mit den Kranken- und Pflegekassen zustande kommenden Defizits von 300.000 Euro die Kostendeckung auf der Grundlage von Spenden- und Fördermitgliedsgebern.

„Durch eine Fördermitgliedschaft bei der Johanniter-Unfall-Hilfe können alle Bürgerinnen und Bürger unsere vielfältigen und zahlreichen Aktivitäten, Dienste und Projekte nachhaltig unterstützen – gerade hier in Amberg“, so Martin Steinkirchner, Regionalvorstand der Johanniter Ostbayern. Neben der nicht hoch genug einzuschätzenden Unterstützung unserer Arbeit hat eine Fördermitgliedschaft bei den Johannitern noch viele weitere positive Nebeneffekte: So ist die Spende selbstverständlich steuerlich absetzbar; außerdem sichert die Mitgliedschaft den Fördermitgliedern zusätzlich die Rückholung aus dem Ausland bei einem Notfall, einer Krankheit oder bei bzw. nach einem Unfall.“

„Wir würden uns sehr freuen, wenn die Bürgerinnen und Bürger in Stadt und Land sich ein wenig Zeit für unsere Werber an der Tür nehmen würden und ein offenes Ohr für unser Anliegen hätten. Unsere Teams werden die weiße Dienstkleidung tragen und sich ausweisen können“, erklärt Andreas Denk, der in Ostbayern für die Fördermitglieder zuständig ist. Außerdem würden die Johanniter keine Barm Spenden verlangen und auch nicht entgegennehmen.



<http://www.johanniter.de/die-johanniter/johanniter-unfall-hilfe/juh-vor-ort/landesverband-bayern/regionalverband-ostbayern/aktuelles/auf-der-suche-nach-neuen-foerderern-177583/>



# Pressearbeit und Teams

## Von der Haustür zum aktiven Naturschutz Ein Interview mit Ricky Stankewitz

Ricky Stankewitz ist seit sieben Jahren NABU-Mitglied. Er engagiert sich ehrenamtlich im NABU und ist seit Februar 2008 Vorsitzender des NABU Langenhagen. Als Mitglied geworben wurde er durch die Agentur Wesser und die NABU-Gruppe Langenhagen.



(...) Im Februar 2005 stand ein Student bei mir an der Tür und fragte höflich, ob ich Interesse an den Tätigkeiten des Naturschutzbundes hätte. Da ich schon seit meiner Kindheit naturverbunden bin, hatte ich den jungen Mann hereingebeten und mit ihm ein ausführliches Gespräch über den NABU geführt. Am Ende des Gesprächs fragte er mich, ob ich mir vorstellen könnte den NABU durch eine Mitgliedschaft zu unterstützen. Ich konnte und bin seitdem Mitglied im NABU.

(...) Das Team, das bei uns in Langenhagen Mitglieder geworben hat, war hoch motiviert. Die Rückmeldungen von geworbenen Neumitgliedern waren durchweg positiv. Bei den wöchentlichen Gesprächen mit dem Team habe ich gemerkt, dass die Studentinnen und Studenten gern über die Arbeit des NABU und unsere lokalen Naturschutzprojekte informieren und eng mit uns ehrenamtlichen Naturschützern zusammenarbeiten. Am Ende der Aktion war die Anzahl unserer Mitglieder von etwas über 300 auf 987 Mitglieder gestiegen. Ohne professionelle Unterstützung hätten wir ein solches Ergebnis nie erreicht.

(...) Ohne Mitgliederwerbung kommt auch kein Nachwuchs. Welches Potential in professionell geworbenen Mitgliedern steckt, kann ich aus eigener Erfahrung für den NABU Langenhagen berichten. Eine Kindergruppenleiterin, ein Hobbyhandwerker, der uns bei allem unterstützt, was gebaut werden muss, mehrere Hobbyfotografen, die uns mit exzellenten Bildern für die Öffentlichkeitsarbeit versorgen, eine Leiterin für die Öffentlichkeitsarbeit im Bereich Kinder und Jugend, einige Helfer für Pflegeeinsätze und schließlich ich selbst als Erster Vorsitzender – alles Mitglieder, die über eine professionelle Werbeaktion zu uns gekommen sind.

<https://niedersachsen.nabu.de/spenden-und-mitmachen/mitmachen/mitglied-werden/15129.html>



## Nabu wirbt um neue Mitglieder **NIEDERRHEIN** NACHRICHTEN

GELDERLAND. Nach der erfolgreich verlaufenen Werbeaktion im Nordkreis Kleve wirbt der Nabu-Kreisverband in den kommenden Wochen auch im Südkreis Kleve gezielt um neue Mitglieder. (...)

Am Naturschutzzentrum Gelderland in Kapellen fiel am Montag der Startschuss für die Nabu- Werbekampagne im Südkreis Kleve.



Zum Hintergrund der Werbemaßnahme sagt Monika Hertel, die Vorsitzende des Kreisverbandes: „Der Nabu hat sich schon immer den Naturschutz vor Ort auf die Fahne geschrieben. Um diese Arbeit gut machen zu können, braucht es aber auch immer Menschen, die uns in dieser Arbeit unterstützen. Das kann über eine Mitgliedschaft geschehen, aber auch durch aktiven Einsatz in unseren lokalen Projekten, wie zum Beispiel beim Eulenschutz, bei der Naturschutzgebietsbetreuung oder dem Schaubauerngarten für vergessene Gemüsesorten. Deshalb hoffen wir, dass durch die Werbekampagne möglichst viele neue Mitglieder und Unterstützer gewonnen werden können, damit der Naturschutz in der Region auch weiter eine starke Lobby und Rückhalt in der Bevölkerung hat.“ Und Monika Hertel ist zuversichtlich, schon bald das 1.000. Neumitglied im Kreis Kleve begrüßen zu dürfen. Durchgeführt wird die Werbeaktion von einer vom Nabu beauftragten Agentur, die sich auf die Mitgliederwerbung für gemeinnützige Organisationen spezialisiert hat. Die Werbeteams sind an ihrer Kleidung mit dem Nabu-Logo erkennbar und führen einen offiziellen Werberausweis mit sich.

<http://www.nno.de/2015/07/nabu-wirbt-um-neue-mitglieder/>

# Formulare Hilfsorganisationen (am Beispiel Johanniter, Regionalverband München bzw. Stuttgart)

## Aufnahmeformular

Johanniter-Unfall-Hilfe e.V.  
Regionalverband München  
Schäftarnstraße 9  
81371 München  
Tel. 089 720 11 211  
mitgliederservice.bayern@johanniter.de

**DIE JOHANNITER**

LV: 13 VB: 93 Mitglieds-Nr.: 4

Bitte in großen Druckbuchstaben deutlich ausfüllen!

Name: SPATZ  
Vorname: HENNING  
Adresszusatz/Firmenname:  
Geburtsdatum: 12.03.75 Vorwahl: 089 Telefonnummer: 527399

Strasse/Hausnummer: MOZARTSTR. 53a  
PLZ: 85521 Ort: OTTOBRUNN  
E-Mail Adresse: HENNING.SPATZ@YAHOO.DE

Mein Jahresbeitrag: 60 EUR Entspricht monatlich: 5 EUR  
Bei Beitragserhöhung: Mitglieds-Nr. bisher: Jahresbeitrag bisher: EUR

SEPA-Lastschriftmandat: Ich ermächtige die Johanniter-Unfall-Hilfe e.V., Zahlungen von meinem Konto mittels Lastschrift einzuziehen. Zugleich weise ich mein Kreditinstitut an, die von der Johanniter-Unfall-Hilfe e.V. auf mein Konto gezogenen Lastschriften einzulösen. Hinweis: Ich kann innerhalb von acht Wochen, beginnend mit dem Belastungsdatum, die Erstattung des belasteten Betrages verlangen. Es gelten dabei die mit meinem Kreditinstitut vereinbarten Bedingungen. Die Mandatsreferenz wird separat mitgeteilt.

Kontoinhaber (nur wenn anderslautend als Mitglied): Beauftragter: HATTING  
Bankname: COBA MUENCHEN UHLVDE66 EDV-Nr.: 13102 Aufnahmeamt: 08.01.16  
IBAN: DE69 63091000 0146173010

Durch meine Unterschrift werde ich – bis auf jederzeit möglichen Widerruf – gleichzeitig Mitglied der JUH (bei Minderjährigen Unterschrift des/der Erziehungsberechtigten). Rückfragen/Informationen zur Mitgliedschaft (auch Stornierungen), Beitragshöhe und Arbeit der JUH dürfen telefonisch erfolgen.

Bitte beachten Sie hierzu unsere Hinweise auf der Rückseite

In der Not nicht allein – wir holen Sie heim!

DZI Spenden-Siegel

Ort, Datum, Unterschrift: Henning Spatz

## Wochenleistung

### WOCHENLEISTUNG

von: 11.01.16 bis: 16.01.16

Arbeitsgebiet: JUH RV STUTTGART VB-Nr.: 13 92 260  
Mitarbeiter/in: Nicola Wunderlich MA-Nr.: 13138  
Teamchef/in: Raphael Keller TC-Nr.: 26345

Ergebnis bisher:

kum. Mitglieder	kum. MG ± 00	kum. Einheiten

Ergebnis der aktuellen Woche:

Tag	Datum	Mitglieder	MG ± 00	Einheiten	Arbeitsort/Notiz
Nachläufer					
Mo	11.01	3	2	13	Esslingen
Di	12.01	5	4	23	— u —
Mi	13.01	4	1	19	— u —
Do	14.01	7	5	37	— u —
Fr	15.01	5	2	30	— u —
Sa	16.01	6	4	28	— u —
Summe		30	18	150	

Ergebnis neu gesamt:

kum. Mitglieder	kum. MG ± 00	kum. Einheiten

Die wöchentliche Vorschusszahlung sowie alle anderen Überweisungen erfolgen auf das angegebene Konto.

☐ Meine Bankverbindung hat sich geändert/hatte ich noch nicht genannt.

Konto: IBAN: BLZ: BIC/SWIFT: Bank: Bei einem Konto im europäischen Ausland müssen IBAN und BIC/SWIFT zusätzlich genannt werden.

Ich plane einen weiteren Arbeitseinsatz: von: bis:

Ich wünsche die Endabrechnung (nur für Profis): ☐ ja ☐ nein

Die beiliegenden Formulare sind gut leserlich, korrekt und vollständig ausgefüllt. (Pflichtfelder sind Name, Adresse, Bankverbindung, Tel.-Nr. und E-Mail-Adresse) Die eingetragenen Zahlen sind identisch mit der Anzahl der beigefügten Beitrittserklärungen. Ich habe auftragsgemäß gehandelt, im Sinne der Richtlinien gearbeitet und den von mir geworbenen Mitgliedern keine weiteren Zusicherungen gemacht. (Fälsche, manipulierte Angaben oder grobes Fehlverhalten führen zum Verlust sämtlicher Ansprüche).

16.01.2016 Wunderlich N. Keller



# Formulare Umweltschutzorganisation (am Beispiel Naturschutzbund, Kreisverband Rastatt)

## Aufnahmeformular

Naturschutzbund Deutschland e. V.  
Landkreis Rastatt  
die NABU Baden-Württemberg Antje Sautter  
Tübinger Straße 15  
70178 Stuttgart  
Tel.: 0711/9867212, www.nabu-bw.de



15

Bitte in großen Druckbuchstaben deutlich ausfüllen!

Name **STAUDINGER**

Vorname **JOSEPH**

Adresszusatz/Firma

Straße/Hausnummer

**GARTENSTR. 15**

Postleitzahl

**76437 RASTATT**

E-Mail Adresse

**STAUDINGER.JO@ARCOR.DE**

Ich zahle:

jährlich

halbjährlich

vierteljährlich

Entspricht monatlich

60 EUR

EUR

EUR

5 EUR

Bei Beitragserhöhung

Mitglieds-Nr. bisher

Jahresbeitrag

bisher

EUR

SEPA-Lastschriftmandat: Ich ermächtige den NABU, Zahlungen von meinem Konto mittels Lastschrift einzuziehen. Zugleich weise ich mein Kreditinstitut an, die vom NABU auf mein Konto gezogenen Lastschriften einzulösen. Hinweis: Ich kann innerhalb von acht Wochen, beginnend mit dem Belastungsdatum, die Erstattung des belasteten Betrages verlangen. Es gelten dabei die mit meinem Kreditinstitut vereinbarten Bedingungen. Die Mandatsreferenz wird separat mitgeteilt.

Kontoinhaber (nur wenn anderslautend als Mitglied)

Bankname

BIC

SPK RASTATT

GENODHEADSH

EDV-Nr.

13547

Aufnahmedatum

15.01.16

IBAN

DE57412626123572988100

Durch meine Unterschrift werde ich - bis auf jederzeit möglichen Widerruf - Mitglied des NABU (Naturschutzbund Deutschland e. V.) Gleichzeitig gebe ich meine Zustimmung, dass Rückfragen zur Mitgliedschaft (auch Stornierung) und Beitragshöhe telefonisch geklärt werden können und bin damit einverstanden, dass der Einzug der Beiträge vom oben genannten Konto durchgeführt wird. Bitte beachten Sie die Hinweise auf der Rückseite.

**NABU - Für Mensch und Natur!**

Ort, Datum, Unterschrift

**J. Staudinger**

### Keine einmalige Spende!

Die Angaben werden mittels der EDV erfasst, verarbeitet und gespeichert (Hinweis gemäss BDSG). Dies ist eine kommerzielle Werbestunde für eine Mitgliedschaft - die teilweise erfolgsabhängig vergütet wird. Keine einmalige Spende.

Anrede

1=Herr

2=Frau

Firma

Titel

Vorwahl

Telefonnummer

634824

Familienmitgliedschaft:

bitte Namen auf

Beiblatt eintragen!

Aktive Mitarbeit beim NABU?

Zuwendungsbestätigung:

Erhalten Sie automatisch

Sie erhalten mind. 5 Tage vor der ersten Abbuchung des Beitrags einen Begrüßungsbrief zusammen mit Ihrem Mitgliedsausweis. Unsere Abbuchungen erkennen Sie an folgender Gläubiger-Identifikationsnummer: DE032200000165476. Die Abbuchung in den Folgejahren erfolgt im gleichen Monat wie die erste Beitragszahlung bzw. bei anderer Zahlungsweise im entsprechenden Rhythmus.

## Wocheninfo



### WOCHENLEISTUNG

Von: **13.01.16** bis: **23.01.16**

Arbeitsgebiet: **NABU Rastatt**

VB-Nr.: **15.50.040**

Mitarbeiter/in: **Thomas Burger**

MA-Nr.: **13547**

Teamchef/in: **Johanna Reifenthal**

TC-Nr.: **25619**

Ergebnis bisher:

kum. Mitglieder	kum. MG > 60	kum. Einheiten

Ergebnis der aktuellen Woche:

Tag	Datum	Mitglieder	MG > 60	Einheiten	Arbeitsort/Platz
Nachläufer					
Mo	13.01	1	1	5	
Di	14.01	2	2	10	
Mi	20.01	5	3	26	
Do	21.01	4	2	21	
Fr	22.01	7	4	34	
Sa	23.01	6	3	29	
Summe		25	15	125	

Ergebnis neu gesamt:

kum. Mitglieder	kum. MG > 60	kum. Einheiten

Die wöchentliche Vorschusszahlung sowie alle anderen Überweisungen erfolgen auf das angegebene Konto.

☐ Meine Bankverbindung hat sich geändert/hatte ich noch nicht genannt.

Konto: \_\_\_\_\_

IBAN\*: \_\_\_\_\_

BLZ: \_\_\_\_\_

BIC/SWIFT\*: \_\_\_\_\_

Bank: \_\_\_\_\_

\*Bei einem Konto im europäischen Ausland müssen IBAN und BIC/SWIFT zusätzlich genannt werden.

Ich plane einen weiteren Arbeitseinsatz: von: \_\_\_\_\_ bis: \_\_\_\_\_

Ich wünsche die Endabrechnung (nur für Profis): ☐ ja ☐ nein

Die beiliegenden Formulare sind gut lesbar, korrekt und vollständig ausgefüllt. (Pflichtfelder sind Name, Adresse, Bankverbindung, Tel.-Nr. und E-Mail-Adresse) Die eingetragenen Zahlen sind identisch mit der Anzahl der beigefügten Beitrittserklärungen. Ich habe auftragsgemäß gehandelt, im Sinne der Richtlinien gearbeitet und den von mir geworbenen Mitgliedern keine weiteren Zusicherungen gemacht. (Falsche, manipulierte Angaben oder grobes Fehlverhalten führen zum Verlust sämtlicher Ansprüche).

23.01.2016 Thomas Burger Johanna Reifenthal



# NEWCOMER LOHNTABELLE 2016

Wir garantieren bei  
jeder Monatsabrechnung  
**8,50 €**  
PRO STUNDE

## WOCHENLOHN

	Einheiten pro Woche	Stundenlohn	Entspricht Wochenverdienst
	⬆	⬆	⬆
Mit	180 EH	18 €	720 €
Mit	160 EH	16 €	640 €
Mit	140 EH	14 €	560 €
Mit	120 EH	12 €	480 €
Mit	100 EH	10 €	400 €

Dein Wochenlohn steigt mit jeder Einheit um 10 ct / Std.

## MITGLIEDER-PRÄMIE








Rotes Kreuz 

↓

Ab

Euro pro MG

Mitglieder-Prämie 2016

Folgebonus 2017

Euro pro MG

Mitglieder-Prämie 2016

Folgebonus 2017

500	15,00	7.500 €	7.500 €	10,00	5.000 €	5.000 €
350	13,50	4.725 €	4.725 €	9,00	3.150 €	3.150 €
200	12,00	2.400 €	2.400 €	7,00	1.400 €	1.400 €
100	11,00	1.100 €	1.100 €	6,00	600 €	600 €
50	10,00	500 €	500 €	5,00	250 €	250 €

↑

↑

Bezahlte werden alle Mitglieder mit einem Jahresbeitrag ≥ 60 €

## UNSER VERDIENST-MODELL:

### MOTIVATION & SICHERHEIT:

Dein Monatsgehalt setzt sich aus einem **Wochenlohn** und einer **Mitglieder-Prämie** zusammen. Wir garantieren einen Stundenlohn von mindestens **8,50 €/Std.** bei jeder Monatsabrechnung. Im Namen unserer Kunden wollen wir Dich zu einem erfolgreichen Mitarbeiter entwickeln. Prinzipiell gilt: Je mehr Einheiten und Mitglieder Du wirbst, umso höher ist Deine Bezahlung. Zusätzlich übernehmen wir unbegrenzt alle Kosten der Unterkunft und des Teamautos, sowie einmalig die kompletten An- und Abreisekosten ins Team. Bei uns bist Du Arbeitnehmer und hast einen vollwertigen Arbeitsvertrag.

### QUALITÄT UND LEISTUNG:

Die Qualität und Transparenz Deines Gespräches mit dem Bürger entscheidet darüber, wie stabil eine Mitgliedschaft ist. Aus Gründen der Qualitätssicherung und für ein Feedback rufen wir deshalb die neugeworbenen Mitglieder an. Stornierungen bis zu Deiner monatlichen Abrechnung reduzieren entsprechend Deinen Verdienst.

Der Mindestlohn braucht auch eine Mindestleistung. Wenn man zweimal in Folge im Wochenlevel unter 85 EH oder 15 Mitgliedern bleibt, müssen wir die weitere Zusammenarbeit überprüfen.



## WESSER ZAHLT DIE KOSTEN

### MIETE



### TEAM-AUTO



### REISE-KOSTEN



# ERLÄUTERUNGEN

## **EINHEITEN:**

Unser Bezahlungssystem bezieht sich auf den Begriff Einheiten. Was ist das? Einheiten = Jahresbeitrag des Mitglieds pro Monat.

Beispiel: Mitgliedsbeitrag 60,00 € pro Jahr geteilt durch 12 Monate ergeben 5 Einheiten (EH).

## **WOCHENLOHN**

Der garantierte Stundenlohn liegt bei jeder Monatsabrechnung bei 8,50 € pro Stunde. Bei einer Arbeitszeit von vollen 3 Wochen ergeben sich  $3 \times 40 = 120$  Arbeitsstunden. Daraus ergibt sich  $120 \times 8,50 \text{ €} = 1.020,00 \text{ €}$  Mindestlohn. Bei nicht vollständigen Arbeitswochen wird anteilig nach gearbeiteten Tagen abgerechnet. Wichtig: Innerhalb einer Monatsabrechnung kann eine starke Woche eine schwache Woche ausgleichen.

## **MITGLIEDER-PRÄMIE**

Für das Erreichen der Mitglieder-Prämie zählen alle neugeworbenen Mitglieder im Jahr 2016. Die Anzahl der Mitglieder bestimmt die Höhe der Prämie pro Mitglied. Beahlt wird diese Prämie dann für die Mitglieder mit einem Jahresbeitrag ab 60,00 €, jeweils im Rahmen der Monatsabrechnung.

## **VORSCHUSS**

Wir überweisen jede Woche einen Vorschuss von 70,00 €, der die Verpflegung vor Ort sichert. Deine Reisekosten ins Team bekommst Du direkt bei der Ankunft von Deinem Teamchef gegen Vorlage des Originalbeleges in bar erstattet.

## **FOLGEBONUS 2017**

Dass unsere Mitarbeiter im nächsten Jahr gerne wiederkommen, ist uns sehr wichtig! Deshalb verdoppeln wir die Mitglieder-Prämie am Jahresende und Du erhältst diesen zweiten Teil als Folgebonus, wenn Du wieder für uns arbeitest. Bedingungen: Um den Folgebonus in voller Höhe zu erhalten, muss die Anzahl der Mitglieder im Jahr 2017 mit einem Beitrag ab 60,00 € mindestens Deinem Vorjahresergebnis entsprechen und die bonus-relevanten Mitglieder des Vorjahres ihre zweite Jahresbeitragszahlung entrichtet haben. Bei geringerer Leistung wird der Folgebonus anteilig abgerechnet.

## **QUARTIER / TEAMFAHRZEUG / KLEIDUNG**

Unsere Mitarbeiter sind kostenfrei in Ferienwohnungen untergebracht und bekommen ein Mietfahrzeug von Sixt zur gemeinschaftlichen Nutzung. Anfallende Spritkosten werden vor Ort auf alle Teammitglieder aufgeteilt. Für Schäden haftet der verantwortliche Mitarbeiter selbst mit einer max. Selbstbeteiligung pro Unfall/Schaden in Höhe von 550,00 € und einer Bearbeitungsgebühr von 10,00 € plus Sixt-Verwaltungsgebühr. Teamintern kann beschlossen werden, dass der Selbstbehalt auf 0,00 € reduziert wird – die Mehrkosten dieser Variante trägt dann das Team. Für nicht gemeldete Park – und Radarstrafen fallen 10,00 € bzw. 25,00 € an, den Gesamtbetrag spenden wir einer gemeinnützigen Organisation.

## **ANREISE / ABREISE**

Die Kosten einer Anreise pro Jahr werden komplett erstattet. Wichtig: das Original-Ticket einreichen – keine Kopie oder Fahrpreisbescheinigung. Bei einer PKW-Anreise erhält der Fahrzeughalter pauschal 0,15 € / km (direkter Weg). Die Abreisekosten werden einmalig nach einer Arbeitszeit von mindestens drei Wochen übernommen.

## **LOGIN@WESSER**

Im passwortgeschützten Bereich unter [www.wesser.de](http://www.wesser.de) sind für Dich alle relevanten Werte online abrufbar. Dein Passwort erhältst Du Ende der 2. Arbeitswoche.



# Rechenbeispiel

Newcomer 2016 - Arbeitnehmer



Arbeitszeitraum	3 Wochen			5 Wochen			10 Wochen		
Mitglieder pro Woche	12	17	21	17	21	25	21	25	34
Einheiten pro Woche	60	85	105	85	105	125	105	125	170
Stundenlohn	8,50 €*	8,50 €	10,50 €	8,50 €	10,50 €	12,50 €	10,50 €	12,50 €	17,00 €
Gesamt-Einheiten	180	255	315	425	525	625	1050	1250	1700
Gesamt-Mitglieder	36	51	63	85	105	125	210	250	340
Mitglieder ab 60 € / Jahr	27	38	47	64	79	94	158	188	255
Gesamt-Wochenlohn	1.020 €*	1.020 €	1.260 €	1.700 €	2.100 €	2.500 €	4.200 €	5.000 €	6.800 €
Gesamt-Mitgliederbonus	0 €	380 €	470 €	640 €	869 €	1.034 €	1.896 €	2.256 €	3.060 €
<b>Gesamt-Verdienst 2016</b>	<b>1.020 €*</b>	<b>1.400 €</b>	<b>1.730 €</b>	<b>2.340 €</b>	<b>2.969 €</b>	<b>3.534 €</b>	<b>6.096 €</b>	<b>7.256 €</b>	<b>9.860 €</b>
Folgebonus 2017	0 €	380 €	470 €	640 €	869 €	1.034 €	1.896 €	2.256 €	3.060 €

\* = der Mindestlohn 8,50 € /Stunde wird hier berücksichtigt (8,50 € x 40 Stunden in der Woche)



Arbeitszeitraum	3 Wochen			5 Wochen			10 Wochen		
Mitglieder pro Woche	14	19	24	19	24	29	24	29	37
Einheiten pro Woche	70	95	120	95	120	145	120	145	185
Stundenlohn	8,50 €*	9,50 €	12,00 €	9,50 €	12,00 €	14,50 €	12,00 €	14,50 €	18,50 €
Gesamt-Einheiten	210	285	360	475	600	725	1200	1450	1850
Gesamt-Mitglieder	42	57	72	95	120	145	240	290	370
Mitglieder ab 60 € / Jahr	32	43	54	71	90	109	180	218	278
Gesamt-Wochenlohn	1.020 €*	1.140 €	1.440 €	1.900 €	2.400 €	2.900 €	4.800 €	5.800 €	7.400 €
Gesamt-Mitgliederbonus	0 €	215 €	270 €	355 €	540 €	654 €	1.260 €	1.526 €	2.502 €
<b>Gesamt-Verdienst 2016</b>	<b>1.020 €*</b>	<b>1.355 €</b>	<b>1.710 €</b>	<b>2.255 €</b>	<b>2.940 €</b>	<b>3.554 €</b>	<b>6.060 €</b>	<b>7.326 €</b>	<b>9.902 €</b>
Folgebonus 2017	0 €	215 €	270 €	355 €	540 €	654 €	1.260 €	1.526 €	2.502 €

\* = der Mindestlohn 8,50 € /Stunde wird hier berücksichtigt (8,50 € x 40 Stunden in der Woche)



## Befristeter Arbeitsvertrag

zwischen der

Wesser GmbH, Königstraße 30, 70173 Stuttgart

(im Text Arbeitgeber genannt)

und

Herr Max Muster, Musterstraße 1, D-12345 Musterstadt

(im Text Arbeitnehmer genannt)

### § 1 Dauer, Gegenstand und Ort der Tätigkeit

(1) Der Arbeitnehmer wird für die Zeit vom 06.06.2016 bis zum 30.07.2016 befristet als Mitgliederwerber eingestellt, wobei der Arbeitnehmer Mitgliedschaften für die Auftraggeber des Arbeitgebers abschließt. Der Vertrag endet mit Ablauf der Befristung automatisch, ohne dass es einer Kündigung bedarf.

(2) Der Arbeitnehmer ist zum vollständigen, korrekten und wahrheitsgemäßen Ausfüllen aller ihm zur Verfügung gestellten Unterlagen verpflichtet. Sozial Schwache, geistig Behinderte, nicht Volljährige, nicht in Deutschland wohnhafte Ausländer sowie Kollegen des Arbeitnehmers dürfen nicht als Mitglieder geworben werden. Eine Eigenwerbung als Mitglied ist zulässig, es wird aber keine Provision dafür bezahlt. Der Arbeitnehmer ist nicht berechtigt, Mitgliedsbeiträge, Geld- oder Sachspenden entgegen zu nehmen.

(3) Den Einsatzort bestimmt der Arbeitgeber. Der Arbeitnehmer erklärt sich damit einverstanden, dass der Einsatzort im gesamten deutschen Bundesgebiet liegen kann.

### § 2 Vergütung, Kostenerstattung

(1) Der Arbeitnehmer erhält für erfolgreich vermittelte Mitglieder Provisionen und Prämien gemäß den beigefügten Provisionsregelungen [Newcomer Lohntabelle 2016]. Alle Provisionen und Prämien verstehen sich als Bruttobeträge.

(2) Der Arbeitnehmer erhält über seinen gesamten Arbeitszeitraum einen Mindestlohn in Höhe von brutto 8,50 Euro pro Stunde. Eine volle Arbeitswoche besteht aus 40 Stunden und entsprechend einem Wochenlohn von brutto 340 Euro. Bei kürzerer Arbeitszeit wird anteilig nach Arbeitsstunden vergütet..

(3) Der Arbeitgeber erstattet dem Arbeitnehmer auf Nachweis die Kosten der ersten Anreise vom Wohnort an den Arbeitsort. Der Arbeitgeber erstattet außerdem auf Nachweis die Kosten der Rückreise, wenn die Dauer der Tätigkeit mindestens drei Wochen betragen hat. Der Arbeitnehmer darf das Verkehrsmittel frei wählen, es werden jedoch maximal die Kosten einer Bahnfahrt zweiter Klasse inklusive ICE (Normalpreis) erstattet.

(4) Für die gesamte Dauer der Tätigkeit trägt der Arbeitgeber die Kosten der Unterkunft. Die Auswahl der Unterkunft erfolgt ausschließlich durch den Arbeitgeber.

(5) Der Arbeitgeber stellt dem Arbeitnehmer für die gesamte Dauer der Tätigkeit kostenfrei ein Mietfahrzeug zur gemeinschaftlichen Benutzung zur Verfügung. Die Kraftstoffkosten für das Mietfahrzeug sind vom Arbeitnehmer zu tragen und unter den Teammitgliedern aufzuteilen.

(6) Bei der Teilnahme an Events handelt es sich um freiwillige Leistungen des Arbeitgebers, auf die kein Rechtsanspruch des Arbeitnehmers besteht.

### § 3 Arbeitszeit

(1) Die regelmäßige Arbeitszeit des Arbeitnehmers beträgt 40 Stunden wöchentlich bei 6 Arbeitstagen pro Woche. Zeiten der An- und Abreise ins Arbeitsgebiet sowie Pausenzeiten zählen nicht als Arbeitszeit.

### § 4 Steuer und Sozialversicherung

(1) Zur Berechnung und Abführung der Lohnsteuer wird der Arbeitnehmer dem Arbeitgeber spätestens zum Beginn des Arbeitsverhältnisses die Steueridentifikationsnummer übermitteln und wenn vorhanden die Sozialversicherungsnummer mitteilen. Für Arbeitnehmer mit Wohnort außerhalb Deutschlands übernimmt der Arbeitgeber die Beschaffung der lohnsteuerrechtlichen Unterlagen.

(2) Der Arbeitnehmer verpflichtet sich, jede Änderung seiner steuerlichen bzw. sozialversicherungsrechtlichen Verhältnisse dem Arbeitgeber unverzüglich mitzuteilen, insbesondere die etwaige Aufnahme einer weiteren zeitgeringfügigen Beschäftigung.

### § 5 Verpflichtung auf das Datengeheimnis

Der Arbeitnehmer wird mit Unterzeichnung dieses Arbeitsvertrages auf das Datengeheimnis verpflichtet. Er wird darauf hingewiesen, dass er personenbezogene Daten nur insoweit erheben, verarbeiten und nutzen darf, wie seine arbeitsvertraglichen Aufgaben es erfordern. Die unbefugte Erhebung, Verarbeitung und Nutzung von personenbezogenen Daten kann als Straftat oder Ordnungswidrigkeit geahndet werden. Das Datengeheimnis besteht auch nach dem Ausscheiden des Arbeitnehmers aus dem Arbeitsverhältnis fort.

### § 6 Beendigung des Arbeitsverhältnisses

(1) Das Arbeitsverhältnis kann von beiden Parteien jederzeit zum Ende eines Kalendertages gekündigt werden (Aushilfsarbeitsverhältnis gemäß § 622 Abs. 5 Nr. 1 BGB). Der Arbeitnehmer wird darauf hingewiesen, dass die Kündigung von Gesetzes wegen der Schriftform bedarf (Telefax oder E-Mail reichen nicht aus). Der Arbeitnehmer kann sich schadensersatzpflichtig machen, wenn er den Einsatz eigenmächtig abbricht, ohne dass er eine Kündigung erklärt hat.

### § 7 Verfallklausel

(1) Alle Ansprüche, die sich aus diesem Arbeitsverhältnis ergeben, sind binnen einer Frist von 3 Monaten seit ihrer Fälligkeit schriftlich gegenüber der anderen Partei geltend zu machen, ansonsten verfallen sie.

(2) Im Fall der Ablehnung des Anspruchs durch die andere Partei, genauso wie im Falle einer ausbleibenden Erklärung der anderen Partei innerhalb von 3 Wochen nach Geltendmachung des Anspruchs, müssen die Ansprüche innerhalb einer weiteren Frist von 3 Monaten nach der Ablehnung oder dem Fristablauf gerichtlich geltend gemacht werden, ansonsten verfallen sie.

### § 8 Vertragsumfang, Salvatorische Klausel

(1) Bestandteil dieses Vertrages sind die Regelungen auf der Vorder- und Rückseite der beigefügten [Newcomer Lohntabelle 2016]. Der Arbeitsvertrag umfasst somit insgesamt 4 Seiten.

(2) Sollten einzelne Bestimmungen dieses Vertrages ganz oder teilweise unwirksam sein oder werden, so wird hierdurch die Wirksamkeit der übrigen Bestimmungen nicht berührt.

Ort, Datum

Ort, Datum

Wesser GmbH

Max Muster